

# NORTHALA FIELDS PARK

LONDÝN-EALING

FORM ASSOCIATES

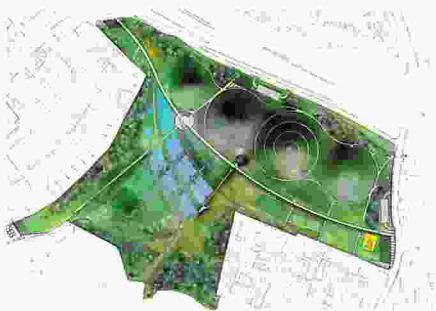
## NOVÝ MESTSKÝ PARK

### Koncept

Northala Fields Park je projekt nového mestského parku v severozápadnej štvrti Londýna. Park je priamo napojený na integrovanú sieť väčších a menších zelených priestorov. Northala Fields Park spája viaceré okrajové mestské časti a hneď po dokončení sa stal úspešným plnohodnotným miestom pre voľný čas, rekreáciu a šport. Okrem toho projekt ponúka aj priestor pre vzdelávanie a slúži ako „miniškola v prírode“. Proces jeho realizácie je zaujímavým príkladom inovatívneho a výnimočného projektu tohto druhu. Myšlienka nového parku vznikla už v roku 2000, keď bola vypísaná medzinárodná súťaž na riešenie tohto územia. Samotná súťaž nemala vopred definovaný širší koncept a územie nemalo jasnú stratégiu. Paradoxne takého vákuum vytvorilo ojedinelú možnosť vytvoriť niečo úplne nové. Prvú cenu a následný kontrakt získal náš tím (architekt Igor Marko, umelec-dizajner Peter Fink a ekolog Peter Neal) s konceptom, ktorý vychádzal z jednoduchej myšlienky plne integrovaného a ekologicky fungujúceho parku. Projekt mal od základu otáčať a definovať nové funkcie moderného mestského parku. Základnými podmienkami pre úspešnú implementáciu boli od prvého momentu otvorená a transparentná verejná konzultácia s budúciimi užívateľmi a minimálne finančné náklady. Na základe týchto požiadaviek sme vypracovali komplexnú stratégiu zapojenia lokálnych komunit, škôl a záujmových organizácií do procesu návrhu parku, ktorá významne pomohla zdieľať naše predstavy s predstavami užívateľov. Northala Fields Park je úspešným výsledkom niekoľkoročnej konzultácie a množstva modelových riešení, ktoré prešli extenzívnym testovaním. Dôležitým momentom bolo rozhodnutie financovať celý park z depozitu recyklovaného a ekologicky kontrolovaného stavebného odpadu. Vtedy ešte neodsúhlasená forma financovania do veľkej miery ovplyvnila celý proces navrhovania a výstavby. V čase výstavby parku boli v tejto časti Londýna realizované niektoré veľké stavby ako napríklad Wembley Stadion alebo White City Development. V oboch prípadoch išlo o extenzívne búracie práce a množstvo nepoužiteľného materiálu. Bol vypracovaný logistický plán transportu, uloženia, spracovania a následného použitia odpadového materiálu týchto stavieb. Zosúladenie takéhoto stavebného procesu vyžadovalo flexibilitu a pri navrhovaní i neštandardné riešenia.

Depozit odpadového materiálu je v Londýne obrovským problémom a jeho uskladnenie v tomto prípade vygenerovalo chýbajúce peniaze na kompletnú realizáciu všetkých funkčných častí parku. Tvarovanie parku bolo plne podmienené využitím maximálnej plochy na uloženie recyklovaného depozitu, ktorý po dokončení tvorí približne 750 000 m<sup>3</sup> importovaného materiálu. Počas výstavby boli recyklované materiály dôkladne a systematicky spracovávané a neustále kontrolované tak, aby neobsahovali nežiaduce toxické látky.

Dramatické priestorové tvarovanie pozostávajúce zo štyroch terénnych kuzeľov dáva Northala Fields Park-u unikátny vzhľad. Terénna úprava navyše plní dôležitú funkciu zvukovej a optickej bariéry voči vysoko zataženej diaľničnej spojnici s centrálnym Londýnom. Celý park je rozdelený na dva primárne funkčné celky. Prvú časť tvoria už spomínané kužele rôznej veľkosti a variabilné využitia, z ktorých jeden slúži ako panoramatické vyhládka. Druhá časť tvorí zoskupenie umelo vytvorených vodných nádrží/zázier formálneho a neformálneho charakteru. Každé z jazier má rôznu funkciu a tvorí uzavretý ekologický reťazec. Na túto časť parku priamo nadväzujú otvorené plochy s rôznym športovým využitím a detské ihrisko. Hlavným cieľom bolo vytvoriť správnu kombináciu aktívnych otvorených priestorov s intímnymi mikropriestormi. Park návštevníkovi



SITUÁCIA



ponúka maximálnu scenickú variabilitu. Väetko od najmenšieho detailu bolo realizované z recyklovaných materiálov. Takýto koncept sleduje ďalší dôležitý cieľ – vytvoriť „živý“ priestorový príklad, ktorý má slúžiť ako škola v prírode. V blízkej budúcnosti by mala byť zavedená otvorená bezdrôtová sieť pre návštevníkov, ktorá bude informovať o aktuálnom programe a bude obsahovať databázu lokálnej fauny a flóry.

Northala Fields Park nie je len formálnym estetickým gestom, ale ponúka aj intenzívny programový zážitok z miesta. Návrh parku zahŕňa komplexný ekologický program, ktorý sleduje každú sezónnu zmenu a ďalší rozvoj. Park je samostatne fungujúcim a rozvíjajúcim sa organizmom. Lokálna komunita prevzala zodpovednosť za údržbu a nevyhnutné úpravy, ktoré prichádzajú s časom. Dosiahli sme stav aktívneho využitia a spoluzodpovednosti. V druhej fáze realizácie, ktorá je momentálne v stave projektovej prípravy, pribudne chýbajúci objekt návštevníckeho centra a objekt školy v prírode ako aj nový most pre peších a ďalšie športové plochy. Northala Fields Park ráta aj s ďalším rozšírením, ktoré by malo integrovať zatiaľ nevyužitú zelenú plochu vo východnej časti parku. V poslednej fáze by sa mala doriešiť prepojenie s lokálnym golfovým centrom.

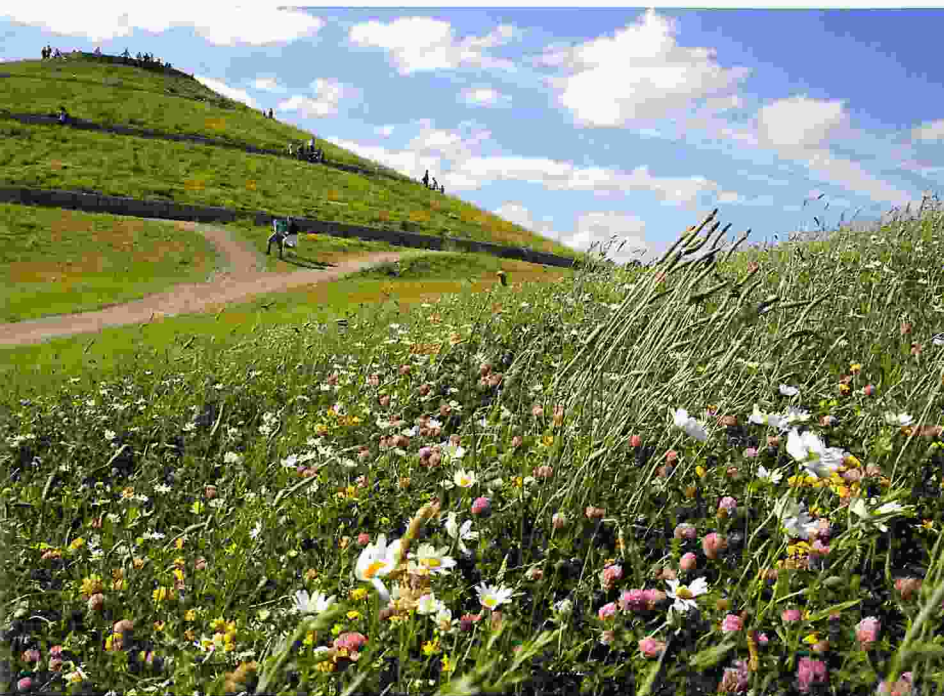


Northala Fields Park bol v roku 2008 ocenený hlavnou cenou britského LANDSCAPE INSTITUTE. Najdôležitejším kritériom pre toto ocenenie bol jednoduchý koncept, aktívna verejná konzultácia a inovatívny výsledok. Takmer z nulovej finančnej investície vznikol plne funkčný a v každom smere „pravdivý“ ekologický park. Park sa stal dobrým príkladom regenerácie zabudnutého a nefunkčného územia. V procese sme naplno využili lokálny potenciál a z užívateľov sa stali spoluvytvorcovia. Ich spokojnosť sa stala spoločným úspechom.

### Anamnéza IM

Do Londýna som prišiel na krátky výlet v roku 1996 a moja návšteva sa tak trochu predĺžila. Náhodný výlet sa zmenil na reálnu možnosť zostať a pracovať v Londýne ako architekt a tak som ju prirodzene využili. Pôsobil som postupne v ateliéroch Studio E Architects a Ian Ritchie Architects. Paralelne v roku 1997 som založil samostatný experimentálny ateliér Art2architecture. V roku 2007 sa Art2architecture pretransformoval na ateliér FoRM Associates, ktorý vediem spoločne s umelcom-dizajnerom Petrom Finkom a architektom Rickom Rowbothamom.

Je ťažké povedať, ktorý projekt bol pre mňa prelomovým. Každý projekt má svoje špeciálne poslanie a zmysel v procese tvorby. V obrovskej konkurencii a kvalite, ktorá práve v Londýne vzniká, je možno dôležitý projekt, ktorý nám pomohol k zviditeľneniu a reštartovaniu ateliéru. Bola to medzinárodná otvorená architektonická súťaž, ktorú sa nám podarilo vyhrať s ideovým projektom využitia rieky Temže. Prišli sme s jednoduchým konceptom prepojenia Londýna za pomoci flexibilnej dráhy, ktorá slúži ako chodník pre peších a cyklistov. Použili sme nevyužitý koridor na jednej strane rieky a vytvorili sme funkčnú bezbarierovú spojnicu cez celý Londýn. Myslím si, že je to naočasný projekt a ani sám som vtedy netušil, do akej miery ovplyvní moje ďalšie architektonické smerovanie. Projekt mal obrovský ohlas a stále je otvorená možnosť jeho realizácie. Od tohto projektu som sa začal postupne zameriavať na projekty verejného priestoru a urbánneho dizajnu. Mal som po prvýkrát pocit, že nemusím byť obmedzený architektonickými stereotypmi a že poslanie architekta môže mať aj iné podoby. Postupne bol aj ateliér formovaný týmto zameraním. Retrospektívne si myslím, že môžem tento projekt nazvať jedným z prelomových.



Ťažisko mojej práce v Londýne tvoria projekty pre verejný priestor. Venujem-e sa miesto-tvorbe a mesto-tvorbe. V našom portfóliu sú urbanistické plány a koncepty, umelecké intervencie, parky, námestia a menšie architektonické objekty. Zaujima ma aktívny urbanistický priestor a všetko to, čo sa nachádza niekde „medzi“. Dôležitým momentom bolo nájsť komerčnú podobu takéhoto smerovania a vyvážiť ju neustálou chuťou experimentovať. Stálo nás to veľa síl vytvoríť fungujúci ateliér, ktorého hnacou silou je výskum a inovatívne a netradičné riešenia. Postavil som otvorený ateliér, kde rozhoduje kvalitný tím a neustála priestorová komunikácia. Radi pracujeme na projektoch, ktoré sú pre ľudí a o ľuďoch.

Pre každého, aj pre architekta v emigrácii, je najťažšie nájsť svoje miesto a úlohu. V Londýne som našiel priestor a pochopenie pre všetko to, čo som v živote hľadal. Možno práve v intenzívnom prostredí bolo jednoduchšie a ťažšie zároveň identifikovať vlastné potreby a hodnoty. Necitím sa byť slovenský a ani britský architekt, a už vôbec sa necitím byť niekde v „emigrácii“. V podstate sa do Londýna nedá emigrovať. Je to zvláštne excentrické miesto na zemi, kde identitu mesta nevytvára mesto samotné, ale ľudia, ktorí v ňom žijú. Milujem ho a nenávidím zároveň. Takéto napätie ma robí živým a tvorivým.

Igor Marko

## NORTHALA FIELDS PARK

EALING, LONDYN

Klient: Ealing Council  
 Autori: Igor Marko, Peter Fink (FORM Associates London)  
 Konzultanti: Edaw UK (projektový manažment), LDA Design (implementácia), Peter Neal (ekológia)  
 Realizácia: prvá fáza: 2004 – 2008, druhá fáza: 2008 – 2010  
 Rozloha: 18,5 ha  
 Rozpočet: 6 miliónov GBP  
 Foto: FORM Associates

## FORM ASSOCIATES



Igor Marko \*1970 Bratislava, 1994 VŠVU Bratislava  
 Peter Fink \*1948 Londýn, 1970 Central Saint Martins College of Art & Design, Londýn